

# Mode d'emploi

## ***Brûleur à mazout 24 Volts CC*** **Type EL01B...**

Numéro de version 2<sup>e</sup> projet avec illustrations  
Langue : français

Fabricant des brûleurs :

Kabola Heating Systems  
Machinefabriek Gebr. Post bv  
Oudewal 31  
NL 3421 CM Oudewater  
Tél. +31 (0)348-561277  
Fax +31 (0)348-562484

**Importateur pour la France :**

**PK FLUVIAL**  
**Tél. 33 148722854**  
**Fax 33 148723860**  
**Site : [www.pkfluvial.com](http://www.pkfluvial.com)**  
**Mail : [info@pkfluvial.com](mailto:info@pkfluvial.com)**

## Avant propos

Ce manuel est destiné à faire connaître à l'utilisateur comment utiliser les brûleurs à mazout 24 Volts. L'utilisateur doit lire ce manuel avant la mise en service du brûleur et suivre les instructions. **Ce mode d'emploi doit dès lors être précieusement conservé.**

Le chapitre 2 traite des consignes de sécurité que vous devez prendre en considération avant d'installer le brûleur. Dans les autres chapitres, vous rencontrerez des recommandations signalées comme ci-dessous.

**Astuce :** donne à l'utilisateur des suggestions et conseils pour pouvoir réaliser plus facilement les tâches.

**Attention :** ici, des informations supplémentaires sont fournies à l'utilisateur traitant toujours de problèmes possibles.

**Avertissement :** Danger de blessures (mortelles)

Pour vos remarques éventuelles, souhaits ou problèmes, vous pouvez vous adresser à Kabola Heating Systems. Toute contribution à l'amélioration de ce manuel sera bien toujours bienvenue. Nous vous souhaitons beaucoup de plaisir avec votre achat.

Kabola Heating Systems

Oudewater, le 16 juin 2000

© 2000 Kabola Heating Systems

La copie de (une partie de) ce mode d'emploi n'est autorisée que sur approbation formelle écrite de Kabola Heating Systems.

## Table des matières

Avant propos	2
Table des matières	3
1 Introduction	4
1.1 Généralités	4
1.2 Domaine d'application	4
1.3 Description des brûleurs	4
1.4 Spécifications techniques	4
1.5 Dispositions de garantie	4
2 Sécurité	5
2.1 Sécurité générale	5
2.2 Consignes de sécurité	5
3 Transport et entreposage	6
3.1 Transport	6
3.2 Entreposage	6
4 Installation et mise en service	6
4.1 Installation	6
4.1.1 Mise en place du brûleur	6
4.1.2 Montage du brûleur à mazout	7
4.1.3 Connexion du filtre à mazout	8
4.1.4 Raccordement électrique	9
4.2 Mise en service	9
5 Commande	10
6 Nettoyage et entretien	10
6.1 Points importants	10
6.2 Nettoyage et entretien	10
7 Mise au rebut	11
Annexe A Spécifications techniques	12
Annexe B Description des pièces	13
Annexe C Schémas électriques	14
Annexe D Liste des pannes	15

# **1 Introduction**

## **1.1 Généralités**

Félicitations pour l'acquisition de ce brûleur à mazout Kabola 24 Volts CC. Ce mode d'emploi traite des brûleurs à mazout 24 Volts CC du type EL01B... Ces brûleurs ont été spécialement conçus pour permettre l'utilisation de 24 Volts CC. Par cet achat, vous faites l'acquisition d'un produit de haut niveau grâce à l'application pratique des dernières normes et directives européennes et des techniques modernes.

## **1.2 Domaine d'application**

Les brûleurs à mazout 24 Volts CC conviennent pour des chaudières de chauffage et générateurs de 14 à 52 kW. Les brûleurs peuvent être utilisés dans des foyers à dépression et contre-pression.

## **1.3 Description des brûleurs**

Les brûleurs à mazout Kabola 24 Volts de type EL01B.. sont des brûleurs compacts monoblocs avec ventilateur et pulvérisateur de mazout mécanique. (voir également les spécifications techniques annexe A) Les brûleurs sont dotés d'une indication de panne et protégés contre l'extinction de la flamme.

Comme carburant, il faut utiliser du gasoil ou du diesel HBO 1, 2. Sur demande spéciale, le brûleur peut être adapté pour fonctionner au pétrole.

## **1.4 Spécifications techniques**

Vous trouverez les principales spécifications sur la plaque de type sur le dessus du brûleur. Vous y trouverez également l'adresse du fabricant. Les spécifications techniques sont reprises en détail en annexe A.

## **1.5 Dispositions de garantie**

Pour les dispositions de garantie, veuillez consulter le certificat de garantie.

## 2 Sécurité

Dans ce chapitre, vous trouverez un résumé des points de ce manuel relatifs à la sécurité et que vous retrouvez dans les procédures.

### 2.1 Sécurité générale

**Avertissement :** Kabola Heating Systems développe et fabrique ses produits selon l'état actuel de la technique. Cependant, le non respect des consignes de sécurité peut provoquer des blessures ou des dommages aux chaudières.

L'utilisateur doit :

- avoir lu et compris le chapitre 'Sécurité';
- éviter toute manipulation pouvant constituer un danger pour la santé;
- éviter toute manipulation pouvant provoquer des dégâts au brûleur;
- veiller à ce que le brûleur ne soit utilisé que lorsque celui-ci est en bon état technique;
- veiller à ce que pendant l'utilisation, les mesures de sécurité soient prises en considération.

**Attention :** Aucune modification ne peut être apportée aux brûleurs sans l'approbation formelle écrite de Kabola Heating Systems!

### 2.2 Consignes de sécurité

Les consignes de sécurité citées ci-après doivent être respectées dans l'utilisation des brûleurs à mazout 24 Volts CC de type EL01B...

#### MESURES POUR UNE INSTALLATION EN TOUTE SECURITE

- Dans le local de la chaudière, évitez de placer des produits inflammables et/ou explosifs en raison du danger d'incendie et d'explosion.
- N'utilisez le brûleur que pour les chaudières appropriées.
- Veillez à ce que le local de la chaudière soit suffisamment aéré (voir § 4.1.1).
- Avant de commencer le branchement, veillez à ce que le système ne soit pas sous tension.
- Pour les connexions électriques, n'utilisez que du câble multiple.
- N'intervertissez jamais le pôle + et – de la batterie.

#### MESURES POUR UNE UTILISATION EN TOUTE SECURITE

- Ne modifiez jamais le réglage du brûleur de votre propre initiative.
- Pour le nettoyage, n'utilisez pas d'eau ni de produits nocifs tels que diluant et essence.
- Faites vérifier le réglage du brûleur chaque année par un installateur compétent et qualifié.
- Avant de commencer toute opération au brûleur, veillez à ce que le système soit hors tension.
- En cas de fuite de mazout, veillez à le recueillir.
- Il est recommandé de réserver l'exécution d'opérations d'entretien et de réparation à des personnes compétentes et qualifiées.

## 3 Transport et entreposage

### 3.1 Transport

Prenez les précautions suivantes avant de transporter le brûleur :

- fermez l'alimentation en carburant (réservoir à mazout, filtre à mazout)
- faites la vidange de carburant;
- déconnectez le système de carburant;
- démontez le brûleur (voir § 4.1.5, montage brûleur).

Pendant le transport du brûleur, il convient de respecter les points suivants :

- utilisez de préférence l'emballage d'origine
- veillez à ce que le tube de chaudière ne puisse pas être endommagé;
- emballez soigneusement les ouvertures de tuyau pour que du carburant ne puisse pas s'écouler et des saletés y pénétrer.

### 3.2 Entreposage

Si le brûleur doit être entreposé pour une durée prolongée, il convient de prendre les dispositions suivantes :

- fermez l'alimentation en carburant (réservoir à mazout, filtre à mazout)
- faites la vidange de carburant;
- déconnectez le système de carburant;
- démontez le brûleur (voir § 4.1.5, montage brûleur).
- emballez soigneusement les ouvertures de tuyau pour que du carburant ne puisse pas s'écouler et des saletés y pénétrer;
- utilisez de préférence l'emballage d'origine;
- veillez à ce que le brûleur soit entreposé à l'abri de l'humidité.

## 4 Installation et mise en service

Dans ce chapitre, vous trouverez les instructions et astuces pour un placement et un branchement corrects du brûleur.

**Avertissement :** Dans le local où le brûleur est utilisé, évitez de placer des produits inflammables et/ou explosifs en raison du danger d'incendie et d'explosion.

### 4.1 Installation

#### 4.1.1 Mise en place du brûleur

- Placez le brûleur dans un local sec.
- Ne montez le brûleur qu'à l'aide de la bride de montage fournie.
- Veillez à ce que le local où se situe le brûleur soit suffisamment aéré (voir astuce ci-dessous).

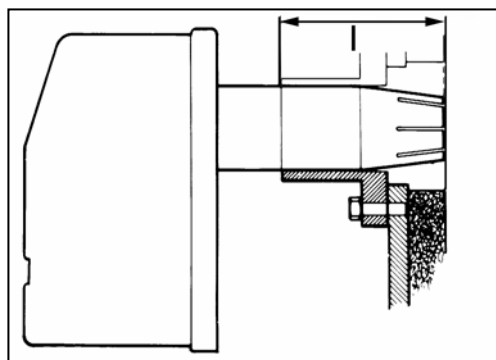


Figure 1

**Astuce :** Pour le diamètre de l'ouverture de ventilation, vous pouvez en principe partir sur base de 2,5 fois le diamètre du tube de chaudière.

Si la ventilation n'est pas suffisante, le brûleur peut être doté d'une **induction d'air externe** par laquelle le brûleur peut prélever de l'extérieur l'air de combustion nécessaire.

#### 4.1.2 Montage du brûleur à mazout

Pour le montage du brûleur, procédez comme suit :

1. Placez l'écrou du boulon à six pans dans l'encoche prévue à cet effet et serrez le boulon sur l'écrou. Ensuite, placez le joint d'étanchéité;
2. Montez la bride de serrage à la main avec les 4 boulons M8 fournis sur le raccord de la chaudière. La flèche de la bride **doit** pointer vers le haut.

**Astuce:** Lubrifiez légèrement le joint dans la fente de la bride pour une meilleure étanchéité.

3. Mesurez la distance telle qu'indiquée à la figure 1:
  - 3.1. Reportez cette distance sur la tête du brûleur;
  - 3.2. Glissez délicatement la tête du brûleur à mazout dans l'ouverture de la bride jusqu'à ce que la dimension mentionnée soit égale à l'avant de la bride.
4. Soulevez légèrement le brûleur (voir figure 2) selon **7A**;
5. Vissez le boulon à six pans **7** (Figure 2) sur la bride du brûleur pour que ce dernier soit bien fixé;
6. Resserrez à la main les boulons M8.

**Attention :** Veillez à ne pas abîmer la tête du brûleur lors du montage. Les réparations à la tête du brûleur sont très onéreuses.

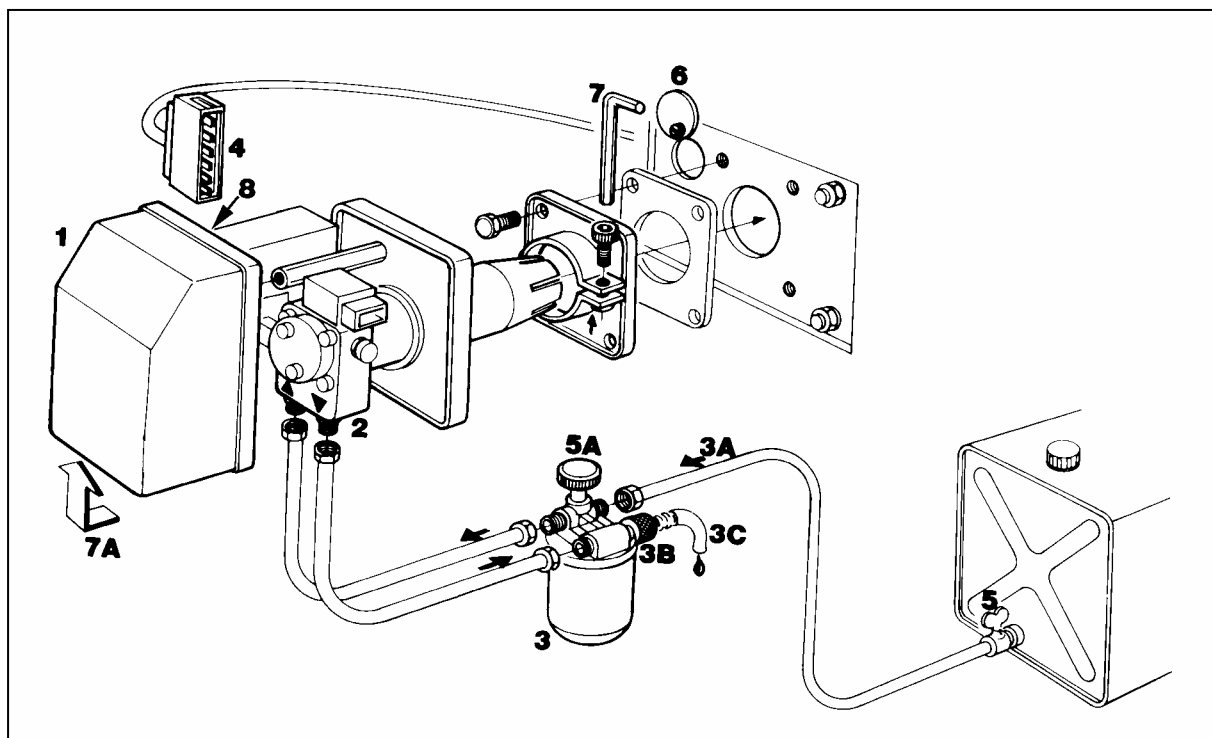


Figure 2

### 4.1.3 Connexion du filtre à mazout

Pour raccorder le filtre à mazout, procédez comme suit (voir figure 2):

1. Enlevez le couvercle du brûleur à mazout (1);
2. Reliez les connexions en-dessous de la pompe (2) au filtre à mazout (3) à l'aide des tuyaux fournis. Veillez à ce que les repères de la pompe et ceux du filtre correspondent;
3. Raccordez l'alimentation de mazout du réservoir au filtre à mazout (5A). La conduite d'alimentation de mazout doit avoir un diamètre extérieur de 8 mm et être en cuivre ou en acier;

**Astuce:** Lorsque le réservoir est placé sous la chaudière ou lorsque les conduites d'alimentation de mazout passent sous la chaudière, il est recommandé d'utiliser un filtre à mazout avec évent. Ceci évite des perturbations inutiles du brûleur.

Utilisez un filtre à mazout avec retour intégré du brûleur. Le retour ne peut pas revenir au réservoir. L'alimentation en mazout doit être connectée directement au réservoir. N'utilisez pas un collecteur ou une pièce en T.

Aux tableaux 1 et 2, vous trouverez les longueurs et hauteurs d'aspiration maximales pour les conduites de mazout. Le tableau 1 se réfère à une situation correspondant à la figure 3 et le tableau 2 à la figure 4.

**Tableau 1**

Hauteur	L mètres	
	Ø 8 mm	Ø 10 mm
0.5	20	30
1	30	50
1.5	50	70
2	60	100

**Tableau 2**

Réservoir au-dessus du brûleur

Hauteur	L mètres	
	Ø 8 mm	Ø 10 mm
0	50	124
0.5	56	138
1	61	150
2	73	150
2.5	85	150

Réservoir sous le brûleur

Hauteur	L mètres	
	Ø 8 mm	Ø 10 mm
0.5	50	124
1	38	95
2	26	66
2.5	14	37

Dans cette exécution, il faut utiliser un filtre à mazout avec évent. (TOC 80)

#### 4.1.4 Raccordement électrique

**Avertissement :** Assurez-vous que l'installation est hors tension avant de commencer le raccordement. N'utilisez que des câbles multiples.

#### RACCORDEMENT ÉLECTRIQUE COURANT CONTINU 24 V

**Avertissement :** N'intervertissez jamais les pôles + et – de la batterie.

Dans le tableau ci-dessous, vous trouverez les diamètres requis pour les fils d'amenée de courant

**Tableau 3**

Distance jusqu'à la batterie	Section des fils
± 6 mètres	6 mm <sup>2</sup>
± 10 mètres	10 mm <sup>2</sup>
± 20 mètres	16 mm <sup>2</sup>

Thermostat d'ambiance max. 2 x 1.5 mm<sup>2</sup>, min. 2 x 0,5 mm<sup>2</sup>

Vous trouverez le schéma de raccordement du brûleur en annexe C.

Si le raccordement électrique a été fait selon le schéma, vous pouvez brancher le brûleur en enfonçant la fiche dans le brûleur.

#### 4.2 Mise en service

Après avoir inséré la fiche dans le brûleur, vous devez procéder comme suit :

1. Branchez l'amenée de courant;
2. Réglez le thermostat d'ambiance en demande. (voir mode d'emploi du thermostat d'ambiance)
3. Démarrez le brûleur à mazout (figure 2):
  - 3.1. Ouvrez le robinet du réservoir à carburant (5);
  - 3.2. Ouvrez le robinet du filtre à mazout (5A);
  - 3.3. Glissez le tuyau de purge (3C) dans l'ouverture destinée à cet effet. Veillez à récolter le mazout !;
  - 3.4. Démarrez le brûleur à mazout;
  - 3.5. S'il est doté d'un préchauffage, le brûleur démarre après ± 1,5 minutes seulement;
  - 3.6. Ouvrez le dispositif de purge (3B) du filtre à mazout;
  - 3.7. Contrôlez si le mazout s'écoule du tuyau (3C);
  - 3.8. Contrôlez s'il n'y a pas de fuites au niveau de toutes les connexions au mazout;
    - 3.8.1. Si le brûleur ne s'enclenche pas, un témoin lumineux (8) s'allume;
    - 3.8.2. Refermez le dispositif de vidange (3B) du filtre à mazout;
    - 3.8.3. Remettez le brûleur à zéro et revenez au point 3.4 (répéter cette procédure si nécessaire).
  - 3.9. Fermez le dispositif de purge (3B) lorsqu'il n'y a plus que du mazout (pas de mousse) qui s'écoule du tuyau;

**Attention :** De brûleur à mazout est **testé par le fabricant, pas mis au point**. La mise au point du brûleur doit être confiée à un installateur qualifié car cette tâche demande une connaissance spécifique. Pour avoir droit à la garantie, la chaudière doit être réglée par un installateur désigné par le fabricant avant sa mise en service. Pour ce faire, vous pouvez contacter Kabola Heating Systems pour convenir d'un rendez-vous. Ne modifiez jamais le réglage du brûleur de votre propre initiative

Un brûleur correctement réglé donne une flamme blanche et claire, visible par le voyant (6).

## 5 Commande

Une fois réglé, la commande du brûleur est simple.

A l'aide du thermostat, on règle la chaleur demandée et donc, le fonctionnement de la chaudière.

En cas de problème de commande du brûleur, vous pouvez consulter en annexe D la liste reprenant tous les problèmes possibles et solutions.

## 6 Nettoyage et entretien

### 6.1 Points importants

Les pièces de rechange doivent être commandées chez Kabola Heating Systems. Dans le cadre de la garantie, seules des pièces de rechange d'origine peuvent être utilisées. En cas de commande, vous devez mentionner le numéro de type et de série. Kabola Heating Systems pourra alors vous fournir les pièces exactes. Vous trouverez dans l'annexe B un relevé des pièces de rechange.

### 6.2 Nettoyage et entretien

**Avertissement :** Avant d'effectuer les travaux d'entretien et de réparation au brûleur, éteignez-le pour éviter qu'il se mette en marche de façon inattendue. Coupez l'amenée de courant du brûleur.

**Avertissement :** Les travaux d'entretien et de réparation doivent être effectués par des personnes au courant des informations contenues dans ce manuel, de préférence par un installateur agréé ou un monteur de service de chez Kabola Heating Systems.

#### Tous les ans

Les opérations suivantes doivent être effectuées :

1. Déconnectez l'amenée de courant.
2. Fermez l'alimentation en mazout.
3. Enlevez le couvercle du brûleur.
4. Dévissez de trois tours les boulons de fixation de la plaque de montage. (Torx T20 ou tournevis n° 3 ou 4)
5. Soulevez la plaque de montage et suspendez-la sur le côté à la vis 1.
6. Démontez le bloc d'électrodes et nettoyez-le.
7. Démontez la plaque de fixation et nettoyez-la.
8. Remplacez le vaporisateur si nécessaire.
9. Montez la plaque de fixation et le bloc d'électrodes.
10. Vérifiez les valeurs de réglage.
11. Vérifiez l'état du câble d'allumage.
12. Enlevez l'hélice du ventilateur.
13. Nettoyez l'hélice avec une brosse ou à l'air comprimé si nécessaire.
14. Nettoyez la plaque de montage.
15. Nettoyez l'intérieur du corps du brûleur.
16. Montez l'hélice du ventilateur.
17. Vérifiez si l'hélice du ventilateur tourne librement.
18. Remontez la plaque de montage.
19. Démontez la conduite de mazout entre la pompe et la tige du gicleur.
20. Enlevez la pompe à mazout.
21. Contrôlez le raccord de la pompe et remplacez-le si nécessaire.
22. Vérifiez si le filtre de la pompe est propre et nettoyez-le si nécessaire.

23. Remontez la pompe à mazout.
24. Montez la conduite de mazout.
25. Remplacez l'élément du filtre.
26. Montez un manomètre sur la pompe.
27. Montez un vacuomètre sur la pompe.
28. Rebranchez l'amenée de courant.
29. Ouvrez l'alimentation en mazout.
30. Démarrez le brûleur.
31. Vérifiez la pression sur la pompe et réglez-la si nécessaire (10 bars)
32. Fermez l'alimentation en mazout, le vacuomètre doit indiquer au moins  $-0,4$  bars.
33. Ouvrez l'alimentation en mazout.
34. Démarrez le brûleur
35. Effectuez un test des fumées.
36. Réglez les émissions.
37. Retirez la prise de la valve magnétique lorsque le brûleur est en fonctionnement.
  - 37.1. Le brûleur doit faire une nouvelle tentative de démarrage et après écoulement du délai de sécurité, se mettre en panne parce qu'il n'y a pas de formation de flamme.
  - 37.2. Rebranchez la fiche de la valve magnétique.
  - 37.3. Remettez le brûleur à zéro.
38. Nettoyez l'extérieur du brûleur.
39. Remettez le couvercle du brûleur.

**Attention** : L'ancien élément de filtre doit être traité comme déchet chimique.

Il est recommandé chaque année de faire contrôler et mettre au point le réglage du brûleur par un installateur agréé ou un monteur de service de chez Kabola Heating Systems.

## 7 Mise au rebut

Lors de la mise au rebut de la chaudière, les points suivants doivent être respectés au niveau de la sécurité :

- Éliminez le filtre à mazout et les tuyaux dans les déchets chimiques;
- Séparez les pièces métalliques des pièces en plastique et éliminez-les séparément.
- Éliminez le mazout éventuel dans le respect de l'environnement
- Éliminez ce manuel avec les vieux papiers.

## Annexe A Spécifications techniques

### Fixation

De brûleur est fourni avec une bride de fixation, 4 vis M8 et un joint Neffalit. Il peut être monté sur la chaudière dans n'importe quelle position. La flèche de la bride doit toujours pointer vers le haut.

Poids 11 kg.

### Raccordement au mazout

Le brûleur est fourni avec deux tuyaux à mazout connectés à la pompe. La pompe est fournie à un étage avec régulateur de pression et valve magnétique intégrés. La conduite sous pression est dotée d'une valve magnétique supplémentaire

### Dosage de l'air

Hélice du ventilateur : 113 mm; hauteur 43 mm.

La pression primaire est réglée par le biais de l'arrivée d'air comme quantité d'air primaire pour le réglage de la soupape à air. Le réglage de la pression d'air secondaire se fait au moyen du réglage de la position de la plaque de fixation. A l'arrêt du brûleur, l'arrivée d'air est automatiquement fermée.

Durée de tournage de finition standard de ventilation : réglable de 2 à 100 secondes.

### Raccordement électrique

Tension : 24 VCC

Consommation de courant : 4.5 A/heure, avec préchauffage du mazout : 6.9 A/heure

Fusible : 10 A T

Moteur : 2750 t/min / 110 W

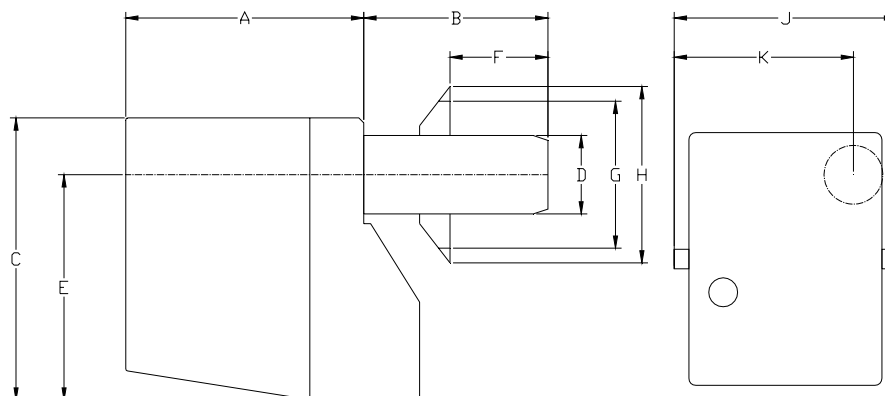
Transformateur d'allumage : primaire 24 VDC  
secondaire 2 x 5000 V (100 Watts) fusible 10 A T

Dispositif automatique de brûleur: Kabola type KA 1 et KEI 1

Préchauffage du mazout de 30 – 110 W après la pompe

Le brûleur est fourni avec une fiche à 4 pôles

La température ambiante maximale autorisée est de 60 °C

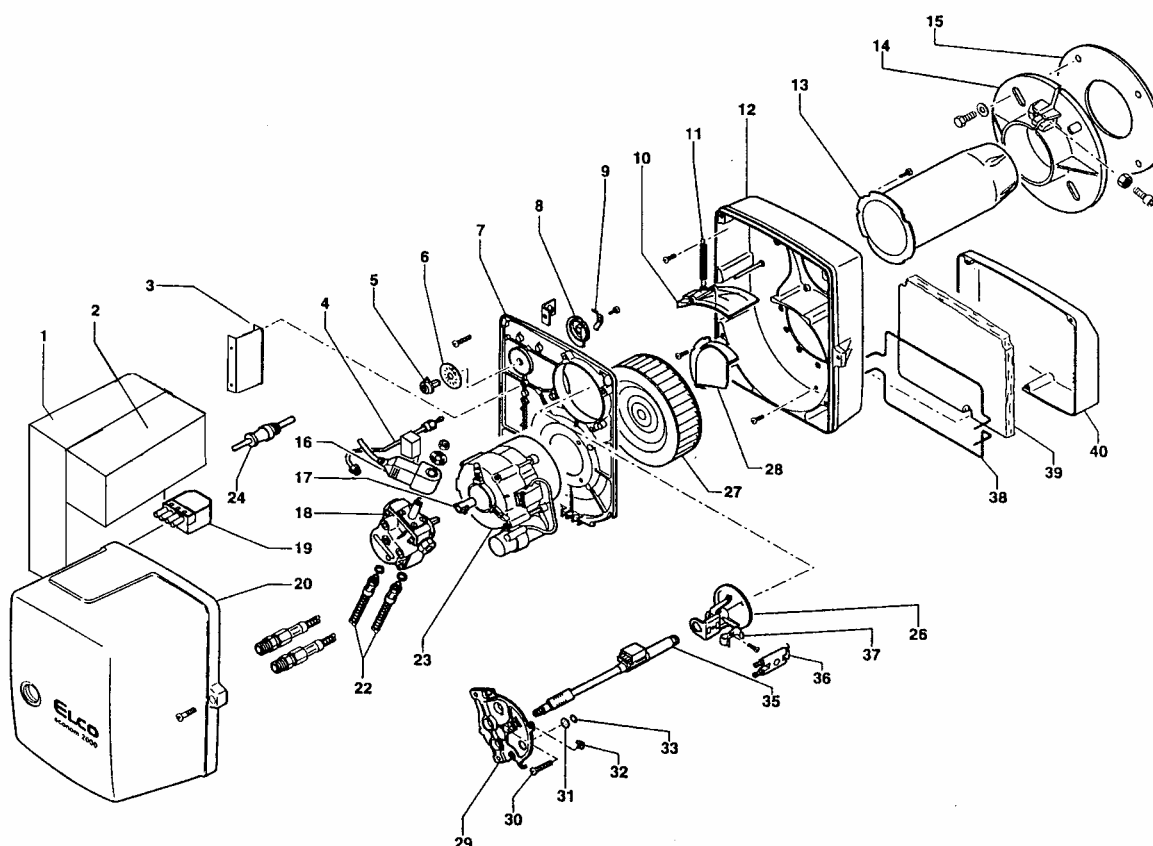


Type	A	B	C	D	E	F	G	H	J	K
EL01B3H TC	243	118	288	80	230	40-75	150	180	227	168
EL01B3H	243	188	288	80	230	40-145	150	180	227	168
EL01B3	243	188	288	80	230	40-145	150	180	227	168
EL01B5H	243	188	288	90	230	40-145	150	180	227	168

## Annexe B Description des pièces

La liste ci-dessous reprend les principales pièces des chaudières. Ces pièces peuvent être commandées chez Kabola Heating Systems avec mention du numéro de type et du modèle. Les numéros se rapportent à ceux mentionnés dans l'illustration.

- |   |   |
|---|---|
| 1 Dispositif automatique de brûleur KA 1                  | 19 Fiche à 4 pôles                        |
| 2 Allumage électronique EI 1                              | 20 Couvercle du brûleur                   |
| 3 Console   | 22 Tuyau de mazout avec raccord 3/8"      |
| 4 Conduite pression de mazout avec valve magnétique Rappa | 23 Moteur                                 |
| 5 Bouton de réglage                                       | 24 Photorésistance QRB 1 S                |
| 6 Graduation  | 26 Plaque de fixation                     |
| 7 Plaque de montage                                       | 27 Ventilateur                            |
| 8 Disque de courbe  | 28 Conduite d'induction d'air             |
| 9 Ressort de blocage                                      | 30 Vis de réglage tige du gicleur         |
| 10 Soupape à air  | 31 Voyant                                 |
| 11 Ressort  | 32 Support de tige du gicleur             |
| 12 Carter du brûleur                                      | 33 Support de voyant                      |
| 13 Tuyau de brûleur (dim. voir spécifications)            | 35 Tige de vaporisateur chauffée          |
| 14 Bride de fixation (dim. voir spécifications)           | 36 Bloc d'électrodes                      |
| 15 Joint Neffalit   | 37 Support de bloc d'électrodes           |
| 16 Valve magnétique                                       | 38 Fixation de l'isolation                |
| 17 Raccord moteur pompe                                   | 39 Isolation                              |
| 18 Pompe à mazout AS 47D                                  | 40 Caisson à air                          |
|   | 41 Induction d'air externe (non illustré) |



## **Annexe C Schémas électriques**

## Annexe D Liste des pannes

Le brûleur est doté de deux voyants qui indiquent l'état du brûleur. Grâce à la codification des signaux lumineux, le diagnostic de la panne est effectué rapidement et simplement.

Rouge	Vert	Etat	Solution
Eteint	Allumé	En fonctionnement normal	Pas d'application
Eteint	Eteint	Pas d'alimentation	Contrôler la tension Contrôler l'interrupteur Contrôler les fusibles
Eteint	Clignotant lentement	Sous-tension	Contrôler la tension de batterie Diamètre de câble trop petit
Eteint	Clignotant rapidement	Surtension	Contrôler la tension de batterie Contrôler le régulateur de tension Contrôler le chargeur de batterie
Clignotant lentement	Allumé	Lumière étrange	Contrôler la protection de flamme
Allumé	Allumé	Délai de sécurité allumage	Contrôler l'alimentation en mazout Contrôler le gicleur Contrôler la pompe à mazout Contrôler le transformateur d'allumage Electrodes encrassés Cellule photoélectrique encrassée
Allumé	Clignotant lentement	Délai d'attente	Attendre que le brûleur redémarre automatiquement
Allumé	Eteint	Extinction fréquente de flamme	Contrôler la cellule photoélectrique
Clignotant lentement	Clignotant lentement	Préchauffage	Préchauffage défectueux
Clignotant rapidement	Allumé	Régime trop bas	Contrôler la pompe à mazout Pompe à mazout encrassée Eau dans pompe à mazout

Les pannes mentionnées engendrent toutes la mise en panne et le maintien en panne du brûleur. Ce n'est qu'en cas de surtension que le brûleur s'arrête et se remet à zéro